



กระทรวงการคลัง

สำนักงานความร่วมมือพัฒนาเศรษฐกิจ
กับประเทศเพื่อนบ้าน (องค์การมหาชน) (สพพ.)

เอกสารประกอบการชี้แจง

เสนอ

ต่อคณะกรรมการวิสามัญพิจารณาศึกษา
ร่างพระราชบัญญัติงบประมาณรายจ่ายประจำปี
งบประมาณ พ.ศ. 2569

วุฒิสภา

สารบัญ

	หน้า
1. รายนามผู้ชี้แจง	2
2. วิสัยทัศน์ พันธกิจ โครงสร้างหน่วยงาน การดำเนินการกิจหน้าที่และอำนาจตามกฎหมายจัดตั้ง หน่วยงาน และการบูรณาการหรือประสานภารกิจในมิติด้านอื่น	3
3. ภาพรวมงบประมาณของหน่วยรับงบประมาณ 3 ปีย้อนหลัง (ปีงบประมาณ พ.ศ. 2567-2569) ตามแบบ สว.69-01 (กรม/หน่วยงาน)	6
4. ภาพรวมแผนงาน ผลผลิต/โครงการ และโครงการที่สำคัญ ประจำปีงบประมาณ พ.ศ. 2569 ตามแบบ สว.69-02 (กรม/หน่วยงาน)	10
5. ผลการเบิกจ่ายและผลการดำเนินงานในปีงบประมาณ พ.ศ. 2567-2568 ตามแบบ สว.69-03 (กรม/หน่วยงาน)	14
6. การดำเนินการตามข้อสังเกตของคณะกรรมการวิสามัญพิจารณาพระราชบัญญัติ งบประมาณ รายจ่ายประจำปีงบประมาณ พ.ศ. 2568 วุฒิสภา ตามแบบ สว.69-04 (กรม/หน่วยงาน)	21

1. รายนามผู้ชี้แจง
สำนักงานความร่วมมือพัฒนาเศรษฐกิจกับประเทศเพื่อนบ้าน
(องค์การมหาชน) (สพพ.)

ลำดับที่	ชื่อ-นามสกุล	ตำแหน่ง
1.	นายไพโรจน์ วุฒิชัยเนติรักษ์	ผู้อำนวยการ สพพ.
2.	พันเอก ศรัณยู วิริยเวชกุล	รองผู้อำนวยการ
3.	นายเกียรติ เวฬุวัน	รองผู้อำนวยการ

ผู้ประสานงาน

- | | | |
|----|--------------------------------|--|
| 1. | นางสาวนิธินันท์ พงษ์หิรัญธนโชค | เจ้าหน้าที่บริหารเงินทุนอาวุโส
083 696 6453 |
|----|--------------------------------|--|

2. วิสัยทัศน์ พันธกิจ โครงสร้างหน่วยงาน การดำเนินการกิจหน้าที่และอำนาจ
ตามกฎหมายจัดตั้งหน่วยงาน และการบูรณาการหรือประสานภารกิจในมิติด้านอื่น

2. วิสัยทัศน์ พันธกิจ และภารกิจตามกฎหมายจัดตั้งหน่วยงาน และโครงสร้างของหน่วยงาน

วิสัยทัศน์

เป็นองค์กรชั้นนำในการร่วมพัฒนาและสร้างการเติบโตอย่างทั่วถึงและยั่งยืน

พันธกิจ

- 1) เป็นกลไกของรัฐบาลไทยในการดำเนินนโยบายด้านความร่วมมือทางการเงินและทางวิชาการเพื่อยกระดับคุณภาพชีวิตและมุ่งสู่การเติบโตอย่างทั่วถึงและยั่งยืนสำหรับประเทศในภูมิภาคเอเชีย
- 2) บูรณาการกับหน่วยงานภาครัฐ เอกชน ประชาสังคม และองค์กรหรือหน่วยงานภายในและต่างประเทศ ในการร่วมพัฒนาและยกระดับคุณภาพชีวิต ผ่านการขยายโอกาสทางการค้าและการลงทุนร่วมกัน

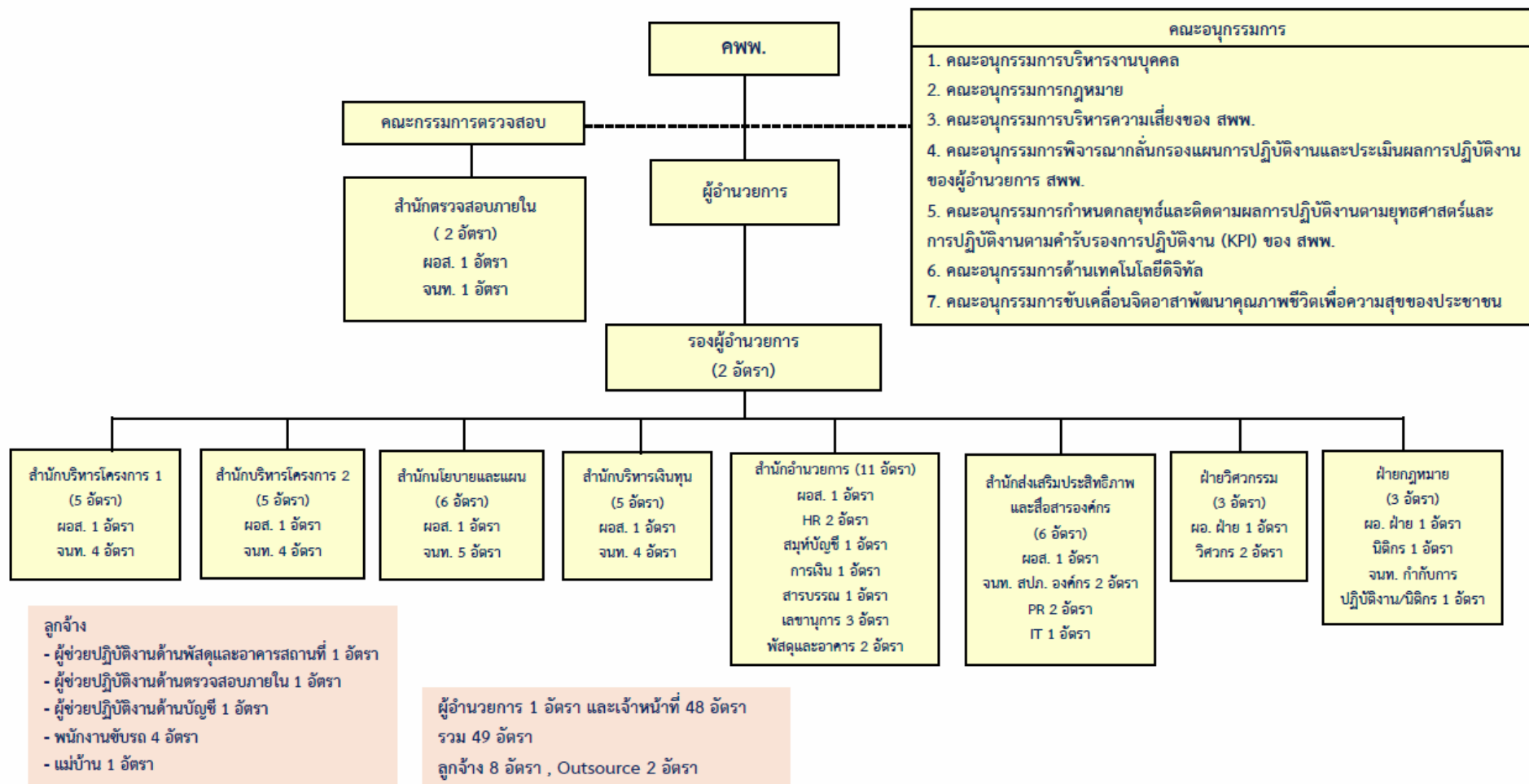
ภารกิจ

พระราชกฤษฎีกาจัดตั้งสำนักงานความร่วมมือพัฒนาเศรษฐกิจกับประเทศเพื่อนบ้าน (องค์การมหาชน) พ.ศ. 2548 มาตรา 7 กำหนดให้ สพพ. มีวัตถุประสงค์และอำนาจหน้าที่หลัก ดังต่อไปนี้

- 1) ให้การช่วยเหลือทางการเงินและทางวิชาการที่เกี่ยวข้องกับการช่วยเหลือทางการเงินในการร่วมมือพัฒนาเศรษฐกิจแก่รัฐบาล รัฐวิสาหกิจหรือสถาบันการเงินของรัฐบาลประเทศเพื่อนบ้าน
- 2) ให้การร่วมมือพัฒนาเศรษฐกิจกับประเทศเพื่อนบ้าน
- 3) รวบรวมข้อมูล ศึกษา วิเคราะห์ วิจัย และจัดทำข้อเสนอแนะเกี่ยวกับการกำหนดหรือการดำเนินนโยบายและมาตรการการร่วมมือพัฒนาเศรษฐกิจกับประเทศเพื่อนบ้าน
- 4) ประสานการใช้อำนาจหน้าที่หรือการดำเนินการของหน่วยงานของรัฐ องค์กรหรือหน่วยงานในประเทศหรือต่างประเทศ และภาคเอกชนที่เกี่ยวข้องเพื่อบูรณาการการร่วมมือพัฒนาเศรษฐกิจกับประเทศเพื่อนบ้าน



โครงสร้างองค์กรสำนักงานความร่วมมือพัฒนาเศรษฐกิจกับประเทศเพื่อนบ้าน (องค์การมหาชน)



3. ภาพรวมงบประมาณของหน่วยรับงบประมาณ 3 ปีย้อนหลัง
(ปีงบประมาณ พ.ศ. 2567-2569)

(แบบ สว.69-01 (กรม/หน่วยงาน))

3. ภาพรวมงบประมาณของหน่วยรับงบประมาณ 3 ปีย้อนหลัง (ปีงบประมาณ พ.ศ. 2567-2569)

■ ภาพรวมกระทรวง/หน่วยรับงบประมาณ

ชื่อหน่วยงาน (ระดับกระทรวง-กรม หรือเทียบเท่า) สำนักงานความร่วมมือพัฒนาเศรษฐกิจ
กับประเทศเพื่อนบ้าน (องค์การมหาชน) (สพพ.)

1. จำแนกตามลักษณะรายจ่าย

หน่วย : ล้านบาท (ทศนิยม 4 ตำแหน่ง)

รายการ	ปี 2567 (1)	ปี 2568 (2)	ปี 2569 (3)	เปรียบเทียบ (2) และ (3)	
				เพิ่มขึ้น/ลดลง	ร้อยละ
รวมทั้งสิ้น	671.1872	226.0000	391.5694	165.5694	73.2607
1.1 รายจ่ายประจำ	-	-	-	-	-
1.2 รายจ่ายลงทุน	671.1872	226.0000	391.5694	165.5694	73.2607

2. จำแนกตามงบรายจ่าย

หน่วย : ล้านบาท (ทศนิยม 4 ตำแหน่ง)

รายการ	ปี 2567 (1)	ปี 2568 (2)	ปี 2569 (3)	เปรียบเทียบ (2) และ (3)	
				เพิ่มขึ้น/ลดลง	ร้อยละ
รวมทั้งสิ้น	671.1872	226.0000	391.5694	165.5694	73.2607
2.1 งบบุคลากร	-	-	-	-	-
2.2 งบดำเนินงาน	-	-	-	-	-
2.3 งบลงทุน	-	-	-	-	-
2.4 งบเงินอุดหนุน	671.1872	226.0000	391.5694	165.5694	73.2607
2.5 งบรายจ่ายอื่น	-	-	-	-	-

3. เงินนอกงบประมาณของหน่วยรับงบประมาณ

หน่วย : ล้านบาท (ทศนิยม 4 ตำแหน่ง)

รายการ	ปี 2567 (1)	ปี 2568 (2)	ปี 2569 (3)	เปรียบเทียบ (2) และ (3)	
				เพิ่มขึ้น/ลดลง	ร้อยละ
3.1 เงินนอกงบประมาณสะสมคงเหลือยกมา	1,316.8967	1,793.7429	1,376.2658	(417.4771)	(23.27)
3.2 รายได้ประเภทเงินนอกงบประมาณ	2,026.2450	678.5645	1,599.1687	920.6042	135.67
3.3 รวมเงินนอกงบประมาณทั้งสิ้น (3.1+3.2)	3,343.1417	2,472.3074	2,975.4345	503.1271	20.35
3.4 นำไปสมทบกับงบประมาณ	1,082.5739	273.0900	299.6487	26.5587	9.73
(1) งบบุคลากร	-	-	-	-	-
(2) งบดำเนินงาน	-	-	-	-	-
(3) งบลงทุน	-	-	-	-	-
(4) งบเงินอุดหนุน	1,082.5739	273.0900	299.6487	26.5587	9.73
(5) งบรายจ่ายอื่น	-	-	-	-	-
3.5 คงเหลือหลังหักเงินนำไปสมทบกับงบประมาณ (3.3-3.4)	2,260.5678	2,199.2174	2,675.7858	476.5684	21.67
3.6 แผนการใช้จ่ายอื่น	466.8249	822.9516	262.5737	(560.3779)	(68.09)
(1) ภารกิจพื้นฐาน	134.2783	152.8891	157.1737	4.2846	2.80
- รายจ่ายประจำ	134.2783	152.8891	157.1737	4.2846	2.80
- รายจ่ายลงทุน	-	-	-	-	-
(2) ภารกิจเพื่อการพัฒนา	332.5466	670.0625	105.4000	(564.6625)	(84.27)
- รายจ่ายประจำ	332.5466	670.0625	105.4000	(564.6625)	(84.27)
- รายจ่ายลงทุน	-	-	-	-	-
3.7 คงเหลือ (3.5-3.6)	1,793.7429	1,376.2658	2,413.2121	1,036.9463	75.34

หมายเหตุ : วงเงินที่นำไปสมทบตามแนวทางการจัดทำงบประมาณรายจ่ายประจำปีงบประมาณ พ.ศ. 2569 ตามฐานข้อมูลสำนักงบประมาณ และ/หรือ เอกสารงบประมาณ

4. งบประมาณตามยุทธศาสตร์การจัดสรรงบประมาณ จำแนกตามกลุ่มแผนงาน 3 ปีย้อนหลัง

หน่วย : ล้านบาท (ทศนิยม 4 ตำแหน่ง)

ประเภทงบประมาณรายจ่าย - แผนงาน		ปี 2567 (1)	ปี 2568 (2)	ปี 2569 (3)	เปรียบเทียบ (2) และ (3)	
					เพิ่มขึ้น/ (ลดลง)	ร้อยละ
รวมทั้งสิ้น		671.1872	226.0000	391.5694	165.5694	73.2607
4.1	แผนงานพื้นฐาน	-	-	-	-	-
	(1) แผนงานพื้นฐานด้านการสร้าง ความสามารถในการแข่งขันของประเทศ	-	-	-	-	-
4.2	แผนงานยุทธศาสตร์	671.1872	226.0000	391.5694	165.5694	73.2607
	(1) แผนงานยุทธศาสตร์เพื่อสนับสนุน ด้านการสร้างความสามารถในการแข่งขัน	671.1872	226.0000	391.5694	165.5694	73.2607
4.3	แผนงานบูรณาการ	-	-	-	-	-
4.4	แผนงานบุคลากรภาครัฐ (งบบุคลากร-งบดำเนินงาน-งบเงินอุดหนุน -งบรายจ่ายอื่น)	-	-	-	-	-
4.5	รายการค่าดำเนินการภาครัฐ	-	-	-	-	-

4. ภาพรวมแผนงาน ผลผลิต/โครงการ และโครงการที่สำคัญ
ประจำปีงบประมาณ พ.ศ. 2569

(แบบ สว.69-02 (กรม/หน่วยงาน))

ภาพรวมแผนงาน ผลผลิต/โครงการ และโครงการที่สำคัญ
ประจำปีงบประมาณ พ.ศ. 2569

ชื่อหน่วยงานสำนักงานความร่วมมือพัฒนาเศรษฐกิจกับประเทศเพื่อนบ้าน (องค์การมหาชน) (สพพ.).....

1. ภาพรวมแผนงาน ผลผลิต/โครงการ จำแนกตามงบรายจ่าย

หน่วย : ล้านบาท (ทศนิยม 4 ตำแหน่ง)

แผนงาน – ผลผลิต/โครงการ (ทุกแผนงาน)	งบบุคลากร					งบดำเนินงาน					งบลงทุน			งบอุดหนุน	งบรายจ่ายอื่น	รวมทั้งสิ้น
	เงินเดือน	ค่าจ้างประจำ	ค่าจ้างชั่วคราว	ค่าตอบแทนพนักงานฯ	รวม	ค่าตอบแทน	ค่าใช้สอย	ค่าวัสดุ	ค่าสาธารณูปโภค	รวม	ค่าครุภัณฑ์	ที่ดินและสิ่งก่อสร้าง	รวม			
1. แผนงานยุทธศาสตร์ด้านการสร้างความสามารถในการแข่งขัน																
(1) ผลผลิตที่ 1 การให้ความช่วยเหลือพัฒนาเศรษฐกิจแก่ประเทศเพื่อนบ้าน	-	-	-	-	-	-	-	-	-	-	-	391.5694	391.5694	299.6487	-	299.6487

- คำชี้แจง : 1. ให้กรม/หน่วยงาน ระบุข้อมูลทุกแผนงานที่ได้รับจัดสรรงบประมาณ
2. ให้ระบุข้อมูลเฉพาะผลผลิต/โครงการ ที่อยู่ในแผน ทุกโครงการ โดยไม่ต้องลงรายละเอียดถึงกิจกรรม
3. เฉพาะ “แผนงานพื้นฐาน” และ “แผนงานบุคลากรภาครัฐ” ให้ระบุเฉพาะภาพรวมตัวเลขงบประมาณ ไม่ต้องระบุรายละเอียด ผลผลิต/โครงการ กิจกรรม
4. ใช้ฐานข้อมูลตามคำของบประมาณ แบบ สง.ป.1009 (หน่วยงาน) : คู่มือปฏิบัติการจัดทำคำของบประมาณรายจ่ายประจำปีงบประมาณ พ.ศ. 2569 และ/หรือ เอกสารงบประมาณเล่มขาวคาดแดง

2. โครงการที่สำคัญ ประจำปีงบประมาณ พ.ศ. 2569

หน่วย : ล้านบาท (ทศนิยม 4 ตำแหน่ง)

แผนงาน – ผลผลิต/โครงการ – กิจกรรม – ตัวชี้วัด (ยกเว้นแผนงานบุคลากรภาครัฐ)	งบประมาณ 2569	งบรายจ่าย	ลักษณะการดำเนินการ	ที่มา/ความต้องการโครงการ	สถานที่ดำเนินการ/สถานภาพ ปัจจุบัน (ณ วันที่ทำคำขอ)	ผลสัมฤทธิ์ที่คาดว่าจะได้รับ จากการใช้จ่ายงบประมาณ
1. แผนงานยุทธศาสตร์ : แผนงานยุทธศาสตร์เพื่อสนับสนุนด้านการ สร้างความสามารถในการแข่งขัน ผลผลิตที่ 1 การให้ความช่วยเหลือพัฒนา เศรษฐกิจแก่ประเทศเพื่อนบ้าน 1. กิจกรรม การให้ความช่วยเหลือทางการเงิน ตัวชี้วัดเชิงปริมาณ : จำนวนโครงการ ให้ความช่วยเหลือทางการเงิน ตัวชี้วัดเชิงคุณภาพ : ระดับความพึงพอใจ ของผู้รับบริการในการให้บริการของ สพพ. โครงการปรับปรุงเส้นทางหมายเลข 12 (R12) ช่วงท่าแขก-จุดผ่านแดนบ้านนาเพ้า สปป.ลาว	366.7494	งบเงินอุดหนุน	วงเงินตามสัญญา 1,833.7470 ล้านบาท ใช้เงินงบประมาณ 50 : กับเงินกู้ 50 เป็นจำนวน 871.3420 ล้านบาท และเงินให้เปล่า จำนวน 91.0630 ล้านบาท รวมทั้งสิ้น 962.4050 ล้านบาท โดย สพพ. รับภาระจ่ายดอกเบี้ย และคาดว่าจะ ได้รับจัดสรรในปี 69 เป็นจำนวน 366.7494 ล้านบาท โดยส่วนที่ เหลือจะใช้เงินสะสมของ สพพ. สำรองจ่ายไปก่อน และจะขอรับ จัดสรรในปีงบประมาณถัดไป	กรม. เห็นชอบการให้ความช่วยเหลือ ทางการเงินแก่ สปป. ลาว เมื่อวันที่ 18 เม.ย. 67	- โครงการ R12 เชื่อมต่อกับ จังหวัดนครพนม ประเทศไทย ผ่านสะพานมิตรภาพไทย-ลาว แห่งที่ 3 ต่อยังถนน หมายเลข 12 (R12) ช่วง เมืองท่าแขก – แขวงคำม่วน – จุดผ่านแดนบ้านนาเพ้า สปป. ลาว - ดำเนินการคัดเลือกที่ปรึกษา ควบคุมงานและผู้ประกอบการ งานก่อสร้างแล้วเสร็จ - เดือนมิถุนายน 2568 เริ่มก่อสร้างโครงการ	- สนับสนุนนโยบายการเชื่อมโยง โครงข่ายเส้นทางของ GMS ระหว่างไทย สปป.ลาว เวียดนาม และจีน ซึ่งจะส่งผลให้เกิดการ พัฒนาด้านเศรษฐกิจ สร้างเสริม ความสัมพันธ์ระหว่างประเทศ และเป็นประตูการค้าจากภาค ตะวันออกเฉียงเหนือของไทย ไปสู่เวียดนามและจีน - ส่งเสริมให้มีการเดินทางและ ติดต่อแลกเปลี่ยนวัฒนธรรมและ ประเพณีและความสัมพันธ์อันดี ระหว่างประชาชน - สร้างโอกาสให้กับนักลงทุนไทย และต่างชาติในพื้นที่โครงการ และเป็นการกระจายรายได้จาก โครงการสู่ผู้ผลิตวัสดุ/อุปกรณ์ การก่อสร้างของไทยจากการ ดำเนินโครงการ

แผนงาน – ผลผลิต/โครงการ – กิจกรรม – ตัวชี้วัด (ยกเว้นแผนงานบุคลากรภาครัฐ)	งบประมาณ 2569	งบรายจ่าย	ลักษณะการดำเนินการ	ที่มา/ความต้องการโครงการ	สถานที่ดำเนินการ/สถานภาพ ปัจจุบัน (ณ วันจัดทำคำขอ)	ผลสัมฤทธิ์ที่คาดว่าจะได้รับ จากการใช้จ่ายงบประมาณ
2. ค่าชดเชยส่วนต่างอัตราดอกเบี้ยเงินกู้ ให้กับประเทศเพื่อนบ้านสำหรับโครงการ ก่อสร้างถนนจากเมืองหงสา-บ้านเชียงแมน (เมืองจอมเพชร แขวงหลวงพระบาง) สปป. ลาว (จ่าย ธสน.)	12.0000	งบเงินอุดหนุน	โครงการนี้ใช้เงินกู้จาก ธสน. ทั้งจำนวน โดยรัฐบาลรับภาระ จ่ายชดเชยส่วนต่างอัตราดอกเบี้ยฯ ร้อยละ 1.20 ต่อปี	-	ปัจจุบัน สพพ. รับภาระอัตรา ดอกเบี้ยร้อยละ 2.70 ต่อปี โดยคาดว่าจะได้รับจัดสรร ใน ปี 69 จำนวน 12.0000 ล้านบาท และจะขอรับจัดสรร งบประมาณสำหรับส่วนต่าง ดอกเบี้ย จนสิ้นสุดโครงการ เป็นรายปีต่อไป	เชื่อมโยงโครงข่ายคมนาคม ระหว่างประเทศไทยกับ สปป.ลาว ซึ่งเป็นประโยชน์ ต่อเศรษฐกิจของทั้งสองประเทศ ในการลงทุนในอุตสาหกรรม การเกษตร การท่องเที่ยวและ บริการ การส่งออกสินค้าอุปโภค บริโภค เชื้อเพลิง อีกทั้งยังส่งผล ให้ประชาชนแห่ง สปป.ลาว มีคุณภาพชีวิตที่ดีขึ้นจากการ ลงทุนที่จะเกิดขึ้นในอนาคต
3. ค่าชดเชยส่วนต่างอัตราดอกเบี้ยที่สูง กับประเทศเพื่อนบ้านสำหรับโครงการพัฒนา จุดผ่านแดนถาวรสตึงบทและถนนเชื่อมโยง ไปยังถนนหมายเลข 5 กัมพูชา (จ่าย ธสน.)	6.9000	งบเงินอุดหนุน	โครงการนี้ใช้เงินกู้จาก ธสน. ทั้งจำนวน โดยรัฐบาลรับภาระ จ่ายชดเชยส่วนต่างอัตราดอกเบี้ยฯ ร้อยละ 0.70 ต่อปี	-	ปัจจุบัน สพพ. รับภาระอัตรา ดอกเบี้ย ร้อยละ 2.20 ต่อปี โดยคาดว่าจะได้รับจัดสรรใน ปี 69 จำนวน 6.9000 ล้าน บาท และ จะขอรับจัดสรร งบประมาณสำหรับส่วนต่าง ดอกเบี้ย จนสิ้นสุดโครงการ เป็นรายปีต่อไป	- อำนวยความสะดวกทาง ด้านการค้า การลงทุนระหว่าง ประเทศ - รองรับการขยายตัวทาง ด้านการค้าและการให้บริการกับ ผู้ประกอบการเพื่อให้การขนส่ง สินค้าสามารถทำได้รวดเร็วขึ้น - ช่วยลดความแออัดของ การจราจรและการขนส่งสินค้า บริเวณด่านบ้านคลองลึก- ปอยเปต

แผนงาน – ผลผลิต/โครงการ – กิจกรรม – ตัวชี้วัด (ยกเว้นแผนงานบุคคลากรภาครัฐ)	งบประมาณ 2569	งบรายจ่าย	ลักษณะการดำเนินการ	ที่มา/ความต้องการโครงการ	สถานที่ดำเนินการ/สถานภาพ ปัจจุบัน (ณ วันที่จัดทำคำขอ)	ผลสัมฤทธิ์ที่คาดว่าจะได้รับ จากการใช้จ่ายงบประมาณ
4. ค่าชดเชยส่วนต่างอัตราดอกเบี้ยที่ใหญ่ กับประเทศเพื่อนบ้านสำหรับโครงการ R67 (ช่องสะงำ - อันลองเวง - เสียมราช) ราชอาณาจักรกัมพูชา (จ่าย ธสน.)	5.6000	งบเงินอุดหนุน	โครงการนี้กัมพูชาถูกตรงจาก ธสน. ทั้งจำนวน โดยรัฐบาลรับภาระ จ่ายชดเชยส่วนต่างอัตราดอกเบี้ยฯ ร้อยละ 2.17 ต่อปี	-	โดยคาดว่าจะได้รับจัดสรร ในปี 69 จำนวน 5.6000 ล้าน บาท และจะขอรับจัดสรร งบประมาณสำหรับ ส่วนต่างดอกเบี้ย จนสิ้นสุด โครงการในปี 2578 เป็นรายปี ต่อไป	สนับสนุนนโยบายเชื่อมโยง (Connectivity) ระหว่างประเทศ ไทยและกัมพูชา รวมทั้งช่วย กระจายการจราจรตามโครงข่าย เส้นทางของโครงการพัฒนา ความร่วมมือทางเศรษฐกิจใน อนุภูมิภาคกลุ่มแม่น้ำโขง ส่งเสริม ให้มีการขยายตัวด้านการค้า ชายแดน การขนส่งสินค้า การลงทุน การท่องเที่ยว รวมถึงส่งเสริมการแลกเปลี่ยน วัฒนธรรมและประเพณีระหว่าง ไทยและกัมพูชา
5. ค่าชดเชยส่วนต่างอัตราดอกเบี้ยที่ใหญ่ กับประเทศเพื่อนบ้านสำหรับโครงการปรับปรุง โครงสร้างพื้นฐานในนครหลวงเวียงจันทน์ สปป. ลาว	0.3200	งบเงินอุดหนุน	โครงการนี้ใช้เงินจากการ ออกพันธบัตรเพื่อปรับโครงสร้างหนี้ โดยรัฐบาลรับภาระจ่ายชดเชย ส่วนต่างอัตราดอกเบี้ยฯ ร้อยละ 1.25 ต่อปี	-	ปัจจุบัน สพพ. รับภาระอัตรา ดอกเบี้ย ร้อยละ 2.10 ต่อปี โดยคาดว่าจะได้รับจัดสรร ในปี 69 จำนวน 0.3200 ล้านบาท และจะขอรับจัดสรร งบประมาณสำหรับส่วนต่าง ดอกเบี้ย จนสิ้นสุดโครงการ เป็นรายปีต่อไป	สนับสนุนความสัมพันธ์ระหว่าง ไทยและ สปป. ลาว ในโอกาส เฉลิมฉลองความสัมพันธ์ทาง การทูตครบรอบ 65 ปี

5. ผลการเบิกจ่ายและผลการดำเนินงานในปีงบประมาณ พ.ศ. 2567-2568

(แบบ สว.69-03 (กรม/หน่วยงาน))

ผลการเบิกจ่ายและผลการดำเนินงานในปีงบประมาณ พ.ศ. 2567-2568

.....

ชื่อหน่วยงานสำนักงานความร่วมมือพัฒนาเศรษฐกิจกับประเทศเพื่อนบ้าน (องค์การมหาชน) (สพพ.).....

1. ภาพรวมผลการเบิกจ่ายงบประมาณ ประจำปีงบประมาณ พ.ศ. 2568

หน่วย : ล้านบาท (ทศนิยม 4 ตำแหน่ง)

ประเภทรายจ่าย	วงเงินตาม พ.ร.บ. (1)	วงเงินหลังโอนเปลี่ยนแปลง (2)	ผลการเบิกจ่าย		ผลการใช้จ่าย	
			จำนวน (3)	ร้อยละ (4) = (3)/(2)*100	จำนวน (5)	ร้อยละ (6) = (5)/(2)*100
รวม						
รายจ่ายประจำ	-	-	-	-	-	-
รายจ่ายลงทุน	226.0000	-	226.0000	100.00	226.0000	100.00

หมายเหตุ : ให้ใช้ผลการเบิกจ่าย ณ วันที่ 30 เมษายน 2568 และคำนวณร้อยละจากวงเงินงบประมาณหลังโอนเปลี่ยนแปลง

2. การกักเงินไว้เบิกเหลือปี งบประมาณ 2567

- สพพ. ไม่มีการกักเงินไว้เบิกเหลือปี งบประมาณ 2567 -

3. ผลการดำเนินงานในปีงบประมาณ พ.ศ. 2567-2568 ปัญหาอุปสรรค และแนวทางแก้ไข

3.1 ผลสำเร็จและประโยชน์ที่ได้รับจากการดำเนินโครงการในปีงบประมาณ พ.ศ. 2567-2568

หน่วย : ล้านบาท (ทศนิยม 4 ตำแหน่ง)

ลำดับ	ชื่อ โครงการ-กิจกรรม	งบประมาณ	พื้นที่ดำเนินการ	ผลสำเร็จและประโยชน์ที่ได้รับจากการดำเนินโครงการ
โครงการให้ความช่วยเหลือทางการเงิน				
1.	โครงการก่อสร้างสะพานมิตรภาพ แห่งที่ 5 (บึงกาฬ-บอลิคำไซ) สปป. ลาว	690.0335	โครงการสะพาน 5๓ เป็นโครงการ สะพานแม่น้ำโขงเพื่อเชื่อม มิตรภาพระหว่างไทยกับ สปป.ลาว ข้ามทางหลวงแผ่นดินหมายเลข 212 บ้านดอนยม ตำบลโคสี อำเภอเมืองบึงกาฬ จังหวัดบึงกาฬ ข้ามแม่น้ำโขงและเชื่อมต่อทาง หลวงหมายเลข 13 เมืองปากซัน แขวงบอลิคำไซ สปป. ลาว	<ul style="list-style-type: none"> - เสริมสร้างความสัมพันธ์อันดีระหว่างประเทศ และสนับสนุน นโยบาย Connectivity พัฒนาระบบโลจิสติกส์ระหว่างประเทศไทย และ สปป.ลาว เสริมสร้างโครงข่ายเส้นทางคมนาคมระหว่าง ไทย-ลาว-เวียดนาม-จีน - สนับสนุนการเชื่อมโยงกันระหว่างประเทศเพื่อนบ้านภายใต้กรอบ ความร่วมมือทางเศรษฐกิจ ในอนุภูมิภาคแม่น้ำโขง (Greater Mekong Subregion: GMS) - การก่อสร้างสะพานฯ เพิ่มขีดความสามารถในการแข่งขันของประเทศ ทั้งทางด้านเศรษฐกิจ อุตสาหกรรม และการท่องเที่ยว รองรับปริมาณ การเดินทางและการขนส่งสินค้าที่เพิ่มมากขึ้น
2.	โครงการพัฒนาเส้นทางหมายเลข 12 (R12) ช่วงท่าแขก-จุดผ่านแดนนาเพ้า สปป. ลาว	916.8735	โครงการ R12 เชื่อมต่อกับจังหวัด นครพนม ประเทศไทยผ่าน สะพานมิตรภาพไทย-ลาว แห่งที่ 3 ต่ไปยังถนนหมายเลข 12 (R12) ช่วงเมืองท่าแขก – แขวงคำม่วน –จุดผ่านแดน บ้านนาเพ้า สปป. ลาว	<ul style="list-style-type: none"> - สนับสนุนนโยบายการเชื่อมโยงโครงข่ายเส้นทางของ GMS ระหว่างไทย สปป.ลาว เวียดนาม และจีน ซึ่งจะส่งผลให้เกิด การพัฒนาด้านเศรษฐกิจ สร้างเสริมความสัมพันธ์ระหว่างประเทศ และเป็นประตูการค้าจากภาคตะวันออกเฉียงเหนือของไทย ไปสู่เวียดนามและจีน - ส่งเสริมให้มีการเดินทางและติดต่อแลกเปลี่ยนวัฒนธรรมและ ประเพณีและความสัมพันธ์อันดีระหว่างประชาชน - สร้างโอกาสให้กับนักลงทุนไทยและต่างชาติในพื้นที่โครงการ และ เป็นการกระจายรายได้จากโครงการสู่ผู้ผลิตวัสดุ/อุปกรณ์การก่อสร้าง ของไทยจากการดำเนินโครงการ

ลำดับ	ชื่อ โครงการ-กิจกรรม	งบประมาณ	พื้นที่ดำเนินการ	ผลสำเร็จและประโยชน์ที่ได้รับจากการดำเนินโครงการ
โครงการให้ความช่วยเหลือทางการเงิน				
3.	โครงการปรับปรุงถนนหมายเลข 67 (NR67) เสียมราฐ-อันลองเวง-จวม/สะงำ ราชอาณาจักรกัมพูชา	491.5000	โครงการ NR67 เชื่อมโยงระบบคมนาคมจากด่านช่องสะงำ จังหวัดศรีสะเกษ ประเทศไทย – เสียมราฐ ถนนหมายเลข 67 (NR67) เสียมราฐ-อันลองเวง-จวม/สะงำ ราชอาณาจักรกัมพูชา	<ul style="list-style-type: none"> - สนับสนุนนโยบายการเชื่อมโยง (Connectivity) ระหว่างไทยและกัมพูชา และช่วยรวบรวมกระจายการจราจรตามโครงข่ายเส้นทางของโครงการพัฒนาความร่วมมือทางเศรษฐกิจในกลุ่มอนุภาคลุ่มแม่น้ำโขง - เกิดผลประโยชน์ทางเศรษฐกิจตลอดอายุของโครงการในแง่ของมูลค่าประหยัด (ค่าใช้จ่ายในการใช้ยานพาหนะ และประหยัดเวลาในการเดินทาง) - ส่งเสริมให้มีการขยายตัวด้านการค้าชายแดน การขนส่งสินค้า การลงทุน และการท่องเที่ยวทั้งในไทยและกัมพูชา
4.	โครงการปรับปรุงระบบไฟฟ้าในเมืองย่างกุ้ง (เขต North Okkalapa และเขต North Dagon) สาธารณรัฐแห่งสหภาพเมียนมา	729.1240	ดำเนินโครงการในเมืองย่างกุ้ง (เขต North Okkalapa และเขต North Dagon) สาธารณรัฐแห่งสหภาพเมียนมา	<ul style="list-style-type: none"> - สามารถจำหน่ายไฟฟ้าได้อย่างมีประสิทธิภาพและเพียงพอต่อความต้องการของภาคเศรษฐกิจ อุตสาหกรรม และครัวเรือนในเมืองย่างกุ้ง ซึ่งเป็นศูนย์กลางของกิจกรรมทางเศรษฐกิจที่สำคัญของเมียนมา - ก่อสร้างสถานีไฟฟ้าย่อยจำนวน 3 แห่ง และก่อสร้างสายส่งไฟฟ้าแรงดัน ระยะทางประมาณ 52 กม. รวมถึงติดตั้งและปรับปรุงสายจำหน่ายแรงดัน ระยะทางประมาณ 91 กม. ติดตั้งหม้อแปลงไฟฟ้า - เพิ่มขีดความสามารถในการจ่ายกระแสไฟฟ้าจาก 43.55 MW เป็น 200.51 MW และเพิ่มค่าแรงดันไฟฟ้าจาก 70.10% เป็น 89.55%

คำชี้แจง : ให้น่วยรับงบประมาณยกตัวอย่างการดำเนินโครงการที่ดำเนินการในปีงบประมาณ พ.ศ. 2567-2568 และเห็นว่าเป็นโครงการสำคัญที่ควรนำเสนอ

ลำดับ	ชื่อ โครงการ-กิจกรรม	งบประมาณ	พื้นที่ดำเนินการ	ผลสำเร็จและประโยชน์ที่ได้รับจากการดำเนินโครงการ
โครงการให้ความช่วยเหลือทางวิชาการ				
1.	งานจ้างออกแบบรายละเอียดโครงการปรับปรุงถนนหมายเลข 68 ช่องจอม/โอเสม็ด-สำโรง-กลอหิน (NR68) ราชอาณาจักรกัมพูชา	5.3100	โครงการ NR 68 ตั้งอยู่บริเวณจุดผ่านแดนถาวรช่องจอม-โอเสม็ด จังหวัดสุรินทร์ ประเทศไทยกับจังหวัดอุดรธานี กัมพูชา	<ul style="list-style-type: none"> - ผู้ใช้ถนนได้รับความปลอดภัยในการสัญจรทั้งในเวลากลางวันและกลางคืน - ส่งเสริมให้เกิดความเชื่อมโยงเชิงกายภาพที่มีมาตรฐานเพื่ออำนวยความสะดวกด้านการคมนาคมระหว่างประเทศ สนับสนุนการขยายตัวทางด้านการค้า การลงทุน และการท่องเที่ยวบริเวณชายแดนของทั้ง 2 ประเทศ โดยเฉพาะการสนับสนุนการค้าชายแดน ณ บริเวณจุดผ่านแดนถาวรช่องจอม/โอเสม็ด จังหวัดสุรินทร์/ จังหวัดอุดรธานี
2.	โครงการให้ความร่วมมือทางวิชาการกับกัมพูชา (สติงบพเฟส 2)	7.0000	-	- สพพ. อยู่ระหว่างการจ้างผู้ให้บริการ
3.	โครงการพัฒนาระบบประปาใน สปป.ลาว ระยะที่ 2	-	-	- อยู่ระหว่างการดำเนินการยกร่าง TOR
4.	โครงการถ่ายทอดความรู้: การฝึกอบรมเกี่ยวกับโครงการให้ความช่วยเหลือทางการเงินของ สพพ. จำนวน 3 หลักสูตร ได้แก่ (1) จัดอบรมในหัวข้อการบำรุงรักษาโครงสร้างพื้นฐาน/Study Visit for Bhutan (2) หลักสูตร Public Debt Management (3) การถ่ายทอดความรู้ให้แก่กระทรวงการคลังของศรีลังกา หลักสูตร "Public Debt Management" เพื่อสนับสนุนการจัดตั้ง Public Debt Management Office	4.0000	1) สพพ. ได้ดำเนินการจัดกิจกรรม ณ การรถไฟแห่งประเทศไทย กรุงเทพฯ ประเทศไทย เมื่อวันที่ 17 ก.พ. 68 2) สพพ. ได้ดำเนินการจัดกิจกรรม ณ กรุงเทพฯ ประเทศไทย เมื่อวันที่ 10-15 พ.ย. 67 3) สพพ. ได้จัดการศึกษาดูงาน หลักสูตร "Cross-Border Railway Development" ณ Lao National Railways สปป.ลาว เมื่อวันที่ 16-21 ก.พ. 68	<ul style="list-style-type: none"> - สามารถดำเนินงานด้านความร่วมมือเพื่อการพัฒนาผ่านกลไกการพัฒนาทรัพยากรมนุษย์ให้กับเจ้าหน้าที่ประเทศเพื่อนบ้าน - เจ้าหน้าที่ประเทศเพื่อนบ้านมีองค์ความรู้เพื่อไปพัฒนาประเทศของตน - เจ้าหน้าที่ประเทศเพื่อนบ้านมีองค์ความรู้ด้านการบริหารจัดการหนี้สาธารณะซึ่งจะเป็นประโยชน์เสถียรภาพด้านการคลังต่อไป - ผู้รับการฝึกอบรมมีความรู้ ความเข้าใจในเชิงเทคนิค และสามารถขับเคลื่อนการเดินรถไฟระหว่างประเทศได้ - สามารถขับเคลื่อนการเชื่อมต่อระบบราง และสามารถส่งเสริมการค้าการลงทุน ระหว่างประเทศ

3.2 ปัญหา อุปสรรค และแนวทางแก้ไข (ข้อมูลปีงบประมาณ 2567-2568)

ลำดับ	ปัญหา-อุปสรรค	แนวทางแก้ไข
	<p>1) ด้านการใช้จ่ายงบประมาณ</p> <p>(1) ประเทศเพื่อนบ้านมีความต้องการในการพัฒนาโครงสร้างพื้นฐานหรือโครงการทางสังคมจำนวนมาก แต่ สปป. ไม่สามารถให้การสนับสนุนได้ เนื่องจากข้อจำกัดด้านทรัพยากรทางการเงิน</p> <p>2) ด้านการดำเนินงาน</p> <p>(2) โครงการภายหลังการก่อสร้างแล้วเสร็จ 3-5 ปี มักปรากฏร่องรอยความเสียหาย ซ้ำรูดทรุดโทรม และถึงแม้มีการซ่อมบำรุง แต่ยังไม่เป็นไปตามหลักมาตรฐานทางวิศวกรรม อันเนื่องมาจากประเทศผู้รับความช่วยเหลือขาดงบประมาณสำหรับการบำรุงรักษาที่เหมาะสมตามช่วงเวลา</p> <p>(3) ความเสี่ยงด้านความเปราะบางทางเศรษฐกิจใน สปป.ลาว ซึ่งเป็นผลมาจากภาระหนี้สาธารณะในระดับสูง ปัญหาเงินเฟ้อ รวมถึงการอ่อนค่าของเงินกีบ และความเสี่ยงจากสถานการณ์ความไม่สงบภายในประเทศเมียนมาที่ส่งผลกระทบต่อความก้าวหน้าของโครงการต่างๆ</p>	<p>(1) คัดเลือกเฉพาะโครงการที่มีประโยชน์สูงสุดกับทั้งไทยและประเทศเพื่อนบ้าน โดยมีการวิเคราะห์ผลประโยชน์ผลกระทบอย่างละเอียด รวมถึงหาพันธมิตรทางการเงิน ฯลฯ ทั้งจากภายในและนอกประเทศ</p> <p>(2) แนวทางการให้ความร่วมมือทางการเงินแบบครอบคลุม เพื่อการพัฒนาที่ยั่งยืน ตามรูปแบบการดำเนินงานที่เรียกว่า Output and Performance-Based Road Contract (OPBRC) เพื่อนำเสนอแนวทางการให้ความร่วมมือทางการเงินในรูปแบบใหม่ ที่จะช่วยให้โครงการพัฒนาโครงสร้างพื้นฐานในประเทศเพื่อนบ้านของ สปป. ในอนาคต สามารถใช้งานได้ อย่างมีประสิทธิภาพ ตามระยะเวลาที่เหมาะสมมีการบำรุงรักษาที่ได้มาตรฐานทางวิศวกรรม และช่วยเพิ่มศักยภาพในการให้ความร่วมมือ ทางการเงินของ สปป. แก่ประเทศเพื่อนบ้าน และช่วยให้การประเมินผลโครงการก่อสร้างต่างๆ ในอนาคตของ สปป. สามารถบรรลุ การประเมินผลโครงการในด้านความยั่งยืน</p> <p>(3) ติดตามและประเมินภาวะเศรษฐกิจของ สปป. ลาว จากรายงาน IMF (Article IV) ทั้งด้าน Overall risk of debt distress และ Risk of external debt distress รวมถึงรายงาน สถานะการณ์เศรษฐกิจจาก Development Partners และอื่นๆ เช่น Asian Development Bank: ADB ซึ่ง สปป. มีการจัดทำแนวทางการดำเนินงานกรณีประเทศเพื่อนบ้านประกาศ หยุดพักชำระหนี้ (Debt Moratorium) และ สปป. ได้จัดทำแผนปฏิบัติการเชิงรุก (Pro-Active Plan) เพื่อเป็นแนวทางการปฏิบัติงานในเมียนมาต่อไปในอนาคต</p>

6. การดำเนินการตามข้อสังเกตของคณะกรรมการวิสามัญพิจารณาศึกษาร่าง
พระราชบัญญัติงบประมาณ รายจ่ายประจำปีงบประมาณ พ.ศ. 2568 วุฒิสภา

(แบบ สว.69-04 (กรม/หน่วยงาน))

การดำเนินการตามข้อสังเกตของคณะกรรมการการวิสามัญพิจารณาการศึกษา
ร่างพระราชบัญญัติงบประมาณรายจ่ายประจำปีงบประมาณ พ.ศ. 2568 วุฒิสภา

.....

ชื่อหน่วยงานสำนักงานความร่วมมือพัฒนาเศรษฐกิจกับประเทศเพื่อนบ้าน (องค์การมหาชน) (สพพ.).....

ประเด็นข้อสังเกต	การดำเนินการ
1. ภาพรวมข้อสังเกตของคณะกรรมการการวิสามัญฯ	
<p>1.5 “ทุกหน่วยรับงบประมาณควรจัดส่งข้อมูลเป็น QR Code ก่อนการประชุมของคณะกรรมการการวิสามัญฯ เพื่อให้การพิจารณางบประมาณมีประสิทธิภาพมากขึ้น”</p> <p>ทุกหน่วยรับงบประมาณ ควรให้ความสำคัญกับการจัดส่งเอกสารอิเล็กทรอนิกส์ เช่น QR Code ข้อมูลรายละเอียดของเอกสารที่ใช้ในการพิจารณาของคณะกรรมการการวิสามัญฯ และคณะอนุกรรมการ ให้ครบถ้วน ก่อนการประชุมพิจารณางบประมาณภายใน 3 วัน เพื่อให้คณะกรรมการการวิสามัญฯ มีเวลาเพียงพอ ในการศึกษาผลการใช้จ่ายงบประมาณของหน่วยงานต่าง ๆ ในที่ผ่านมา และรายละเอียดการขอรับจัดสรรงบประมาณ เพื่อให้คณะกรรมการการวิสามัญฯ สามารถพิจารณางบประมาณได้อย่างมีประสิทธิภาพ</p>	<p>สพพ. ได้ดำเนินการตามข้อสังเกตของคณะกรรมการการวิสามัญฯ โดยการจัดส่งเอกสารอิเล็กทรอนิกส์ เช่น QR Code ข้อมูลรายละเอียดของเอกสาร รายละเอียดการขอรับจัดสรรงบประมาณ เพื่อใช้ประกอบการพิจารณาพิจารณา และส่งข้อมูลก่อนการประชุมพิจารณาของคณะกรรมการการวิสามัญฯ และคณะอนุกรรมการ เพื่อจะได้พิจารณาได้อย่างมีประสิทธิภาพ</p>
<p>1.6 “หน่วยรับงบประมาณควรแสดงรายละเอียดการใช้จ่ายเงินนอกงบประมาณให้คณะกรรมการการวิสามัญฯ ทราบ เพื่อลดความซ้ำซ้อนการจัดสรรงบประมาณ”</p> <p>หากคณะกรรมการการวิสามัญฯ ได้รับข้อมูลเอกสารเกี่ยวกับการใช้เงินนอกงบประมาณของหน่วยรับงบประมาณต่าง ๆ จะทำให้ทราบได้ว่าการใช้จ่ายงบประมาณในส่วนเงินนอกงบประมาณ มีความสอดคล้องหรือซ้ำซ้อนกับการใช้งบประมาณแผ่นดินหรือไม่ เพื่อให้สามารถปรับลดหรือจัดสรรงบประมาณให้หน่วยรับงบประมาณต่าง ๆ ได้อย่างมีประสิทธิภาพ</p>	<p>สพพ. ได้ดำเนินการตามข้อสังเกตของคณะกรรมการการวิสามัญฯ โดยให้ข้อมูลรายละเอียดโครงการที่ใช้จ่ายเงินงบประมาณ รวมทั้งเงินนอกที่นำมาสมทบกับเงินงบประมาณ และรายละเอียดโครงการที่ใช้เงินนอกงบประมาณ โดยส่งข้อมูลรายงานให้คณะกรรมการการวิสามัญฯ ทราบ</p>
<p>1.7 “หน่วยรับงบประมาณควรระบุชื่อกฎหมายที่อยู่ในความรับผิดชอบให้คณะกรรมการการวิสามัญฯ พิจารณาทุกครั้ง ”</p> <p>ภารกิจและการใช้จ่ายงบประมาณของหน่วยรับงบประมาณจะต้องดำเนินการตามกฎหมายที่หน่วยรับงบประมานนั้นเป็นผู้รับผิดชอบ ... ทุกหน่วยรับงบประมาณจึงควรเพิ่มเอกสารที่ระบุ “รายชื่อของกฎหมาย และมาตราที่เกี่ยวข้อง” ที่หน่วยรับงบประมาณรับผิดชอบให้คณะกรรมการการวิสามัญฯ ทราบ เพื่อประกอบการพิจารณาพิจารณาทุกครั้ง</p>	<p>สพพ. ได้ดำเนินการตามข้อสังเกตของคณะกรรมการการวิสามัญฯ โดยระบุรายชื่อกฎหมายและมาตราที่เกี่ยวข้อง และอยู่ในความรับผิดชอบของ สพพ. พร้อมทั้งส่งข้อมูลรายงานให้คณะกรรมการการวิสามัญฯ ทราบ เพื่อประกอบการพิจารณาพิจารณาทุกครั้ง</p>

ประเด็นข้อสังเกต	การดำเนินการ
<p>1.8 “หน่วยรับงบประมาณควรตอบข้อซักถาม และจัดส่งเอกสารเพิ่มเติมภายใน 7 วัน หลังจากได้รับคำขอจากคณะกรรมการวิสามัญฯ ในที่ประชุม”</p> <p>หากหน่วยรับงบประมาณไม่สามารถตอบข้อซักถามหรือจัดส่งเอกสารเพิ่มเติมตามเวลาที่กำหนดได้ หน่วยรับงบประมาณต้องชี้แจงเหตุผลความจำเป็นเป็นหนังสือและกำหนดระยะเวลาที่หน่วยงานรับงบประมาณ จะจัดส่งข้อมูลข้อซักถามและเอกสารเพิ่มเติม แจ้งต่อคณะกรรมการวิสามัญฯ ทราบโดยเร็ว</p>	<p>สพพ. ได้ดำเนินการตามข้อสังเกตของคณะกรรมการวิสามัญฯ โดย สพพ. ได้ตอบข้อซักถามต่อคณะกรรมการวิสามัญฯ ทุกครั้ง และได้จัดส่งเอกสารเพิ่มเติม ซึ่งได้ชี้แจงเหตุผลความจำเป็นเป็นหนังสือ และเป็นเอกสารอิเล็กทรอนิกส์ (QR Code) และจัดส่งให้แก่คณะกรรมการวิสามัญฯ ภายใน 7 วัน หลังจากได้รับคำขอจากคณะกรรมการวิสามัญฯ ในที่ประชุม</p>
<p>2. ข้อสังเกตการจัดสรรงบประมาณรายจ่ายประจำปีงบประมาณ พ.ศ. 2568 ของกระทรวงและหน่วยงานของรัฐ</p> <p>2.3 กระทรวงการคลัง</p>	
<p>2.3.9 สำนักงานความร่วมมือพัฒนาเศรษฐกิจกับประเทศเพื่อนบ้าน (องค์การมหาชน) (สพพ.)</p> <p>เนื่องจากประเทศไทยสามารถผลิตไฟฟ้าได้มากกว่าการใช้ไฟฟ้าในประเทศ ดังนั้น การจำหน่ายไฟฟ้าให้กับประเทศเพื่อนบ้านจึงอาจส่งผลดีต่อประเทศไทย โดยประเทศไทยสามารถลงทุนการจัดทำสายส่งไปยังประเทศเพื่อนบ้านที่ต้องการซื้อไฟฟ้าจากประเทศไทยได้ เช่น ประเทศกัมพูชา</p>	<p>หากประเทศเพื่อนบ้านมีความต้องการในการซื้อไฟฟ้าจากประเทศไทย สพพ. อาจสามารถที่จะให้ความช่วยเหลือและร่วมมือกับประเทศเพื่อนบ้านในด้านการจัดทำสายส่ง และอุปกรณ์อื่นที่เกี่ยวข้องได้ ทั้งนี้ การดำเนินโครงการดังกล่าวจะต้องเกิดประโยชน์กับทั้งประเทศไทยและประเทศเพื่อนบ้าน</p>